

EKONOMİ GÖSTERGELERİ  
KIRIKKALE  
2017

**KIRIKKALE YATIRIM DESTEK OFİSİ**



# İÇİNDEKİLER

<b>1</b>	FİNANSAL VERİLER	<b>04</b>
<b>2</b>	İHRACAT VERİLERİ	<b>08</b>
<b>3</b>	KURULAN – KAPANAN ŞİRKET VERİLERİ	<b>13</b>
<b>4</b>	SANAYİ KAPASİTE RAPORU VERİLERİ	<b>14</b>
<b>5</b>	YATIRIM TEŞVİK BELGESİ İLE TAAHÜT EDİLEN YATIRIM VERİLERİ	<b>16</b>

## ŞEKİLLER LİSTESİ

Şekil 1: Yıllara Göre Kişi Başına Düşen Toplam Mevduat ve Nakdi Kredi Miktarlarındaki Değişim (BDDK, 2017) .	4
Şekil 2: Yıllara Göre Kredi Türlerinin Kullanımındaki Değişim (BDDK, 2017).....	6
Şekil 3: Kredi Kullanımının Sektörlere Göre Dağılımı (BDDK, 2017).....	7
Şekil 4: Yıllara Göre İhracat Miktarı (TİM, 2017).....	8
Şekil 5: Aylara Göre İhracat Miktarı (TİM, 2017).....	9
Şekil 6: En Fazla İhracat Gerçekleştirilen Ülkeler Listesi (TİM, 2017).....	10
Şekil 7: Sektörlere Göre İhracat Miktarları (TİM, 2017).....	11
Şekil 8: Makine ve Aksamları Sektörü İhracat Verileri (TİM, 2017).....	12
Şekil 9: Yıllara Göre Kapasite Raporu Sahibi İşletme ve Personel Sayısı Değişimi (TOBB).....	14
Şekil 10: Sektörlere Göre Kapasite Raporu Sahibi İşletmeler (TOBB).....	15
Şekil 11: Yıllara Göre Yatırım Tutarındaki Değişim.....	17
Şekil 12: Son Beş Yılda Yatırım Teşvik Belgesi ile Taahhüt Edilen Yatırımların Konularına Göre Dağılımı.....	19

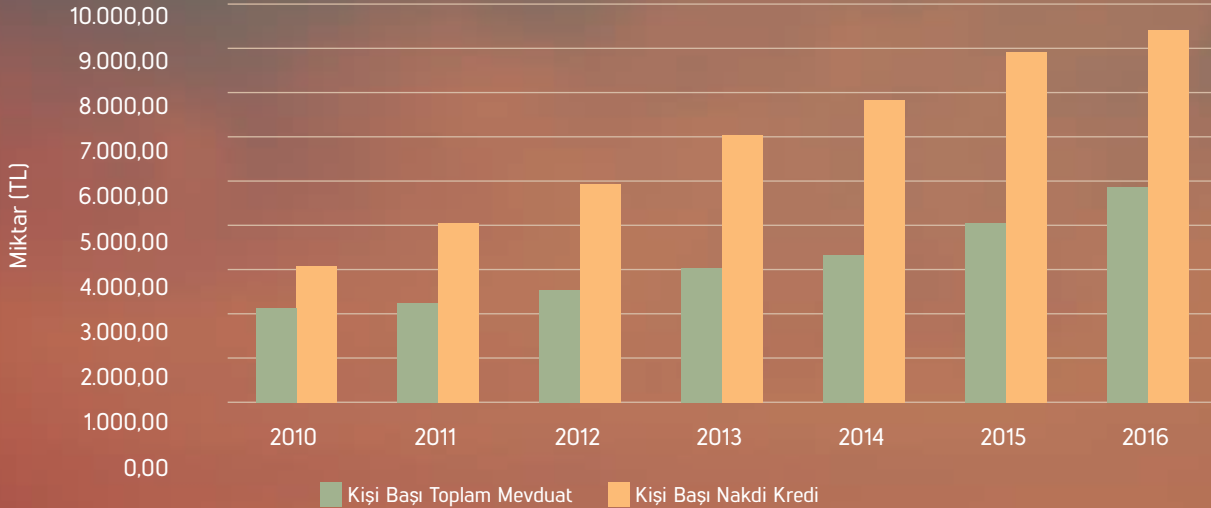
## TABLolar LİSTESİ

Tablo 1: Kurulan – Kapanan Sanayi Verileri (TOBB).....	13
Tablo 2: Destek Unsurlarına Göre 2016 Yılında Alınan Yatırım Teşvik Belgelerinin Dağılımı.....	18
Tablo 3: Yatırım Teşvik Belgesi ile Taahhüt Edilen Yatırımların Türlerine Göre Dağılımı.....	20

# FİNANSAL VERİLER

Bankacılık sektörünün son yıllarda yaşadığı büyüme Kırıkkale ilinde de kendisini hissettirmiştir. Özellikle mevduat ve kredi kullanma hacmindeki artışlar sektörün ne denli hızlı bir büyüme yaşadığının en temel göstergelerinden birisidir. Kırıkkale’de 2010 yılında 661 Milyon TL olan toplam mevduat aradan geçen 5 yılın sonunda %100 oranında bir artış göstermiş ve 1.2 Milyar TL seviyelerine ulaşmıştır. 2016 yıl sonu itibarıyla toplam mevduat 1.45 Milyar TL olarak gerçekleşmiştir. 2010 yılında kişi başına düşen ortalama toplam mevduat miktarı 2.354 TL iken 2015 yılında bu miktar %90’lık bir artış ile 4.493 TL olmuştur. Aynı rakam 2016 yılında 5.373 TL’ye ulaşmıştır.

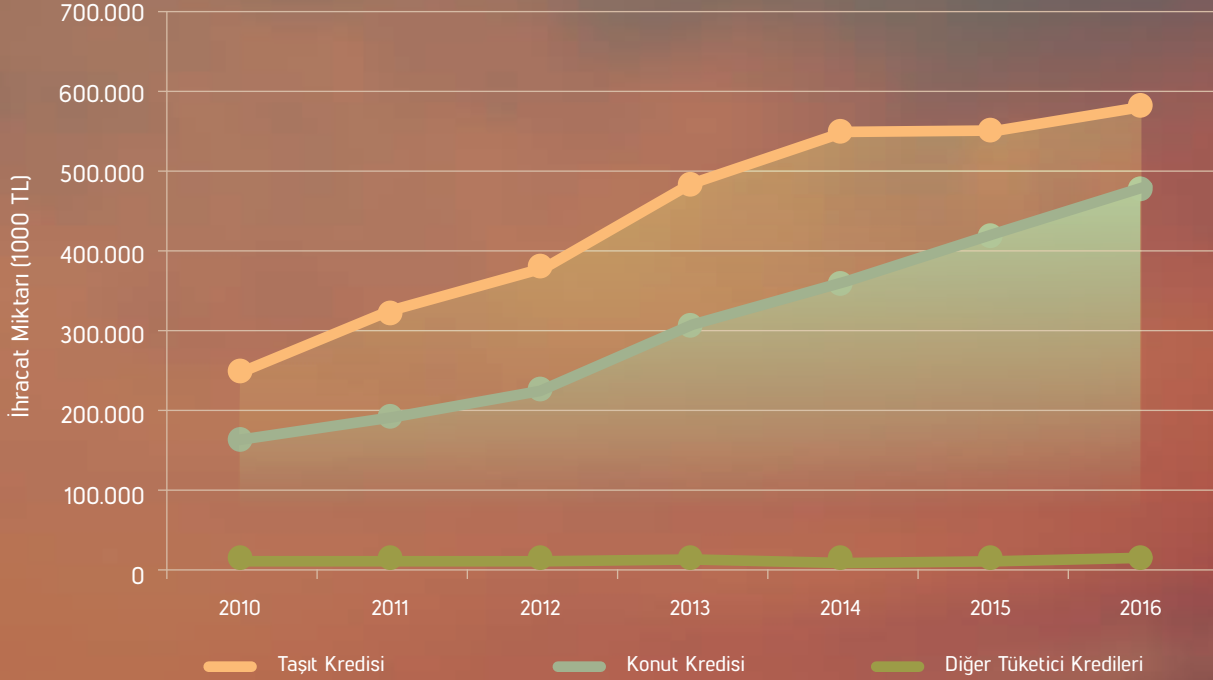
Şekil 1: Yıllara Göre Kişi Başına Düşen Toplam Mevduat ve Nakdi Kredi Miktarlarındaki Değişim (BDDK, 2017)



2010 yılında kişi başına düşen nakdi kredi miktarı 3.398 TL iken son beş yılda %157 gibi büyük oranda bir artış yaşanmış ve 8.753 TL'ye ulaşmıştır. 2016 yılında ise kişi başı nakdi kredi miktarı 9.322 TL düzeyine gelmiştir. 2010 yılında bankaların kişi başı takipteki alacağı 187 TL olarak hesaplanmış ancak geçen yıllar içerisinde hızlı bir artış sonucu 2015 yılı itibarıyla %112 oranında yükselerek 399 TL olarak gerçekleşmiştir. Kişi başı takipteki alacak miktarı 2016 yılında ise bir önceki yıla göre ciddi oranda artmış ve 573 TL olmuştur. Son beş yıl içerisinde il genelinde kullanılan toplam kredi miktarında ise hızlı bir yükseliş gerçekleştiği rakamlara da yansımıştır. 2011 yılında 1.29 Milyar TL olan kredi kullanımı 2016 yılında %100'ün üzerinde bir artışla 2.67 Milyar TL olmuştur.

İlde 2016 yılı itibarıyla bankalar tarafından kullanılan nakdi bireysel kredi türleri incelendiğinde konut kredisi kullanımının 479 Milyon TL, taşıt kredisinin 124 Milyon TL ve diğer tüketici kredilerinin kullanımının ise 576 Milyon TL olduğu görülmektedir. İnşaat sektöründe son yıllarda görülen hızlı gelişmenin konut kredilerinin kullanımını da etkilediği dolayısıyla da 2010 yılından 2016 yılı arasındaki dönemde %194 oranında çok ciddi bir artış yaşandığı dikkati çekmektedir. Yine aynı dönem aralığında taşıt kredilerindeki kullanım artış oranı %96 olurken diğer tüketici kredilerinde ise bu artış %130 olarak gerçekleşmiştir. Bir önceki yıl ile kıyaslandığında ise taşıt kredisi kullanımında %51'lik artış yaşanırken konut kredisi kullanımında %13, diğer tüketici kredilerinde de %5.5'lik küçük bir artış yaşanmıştır.

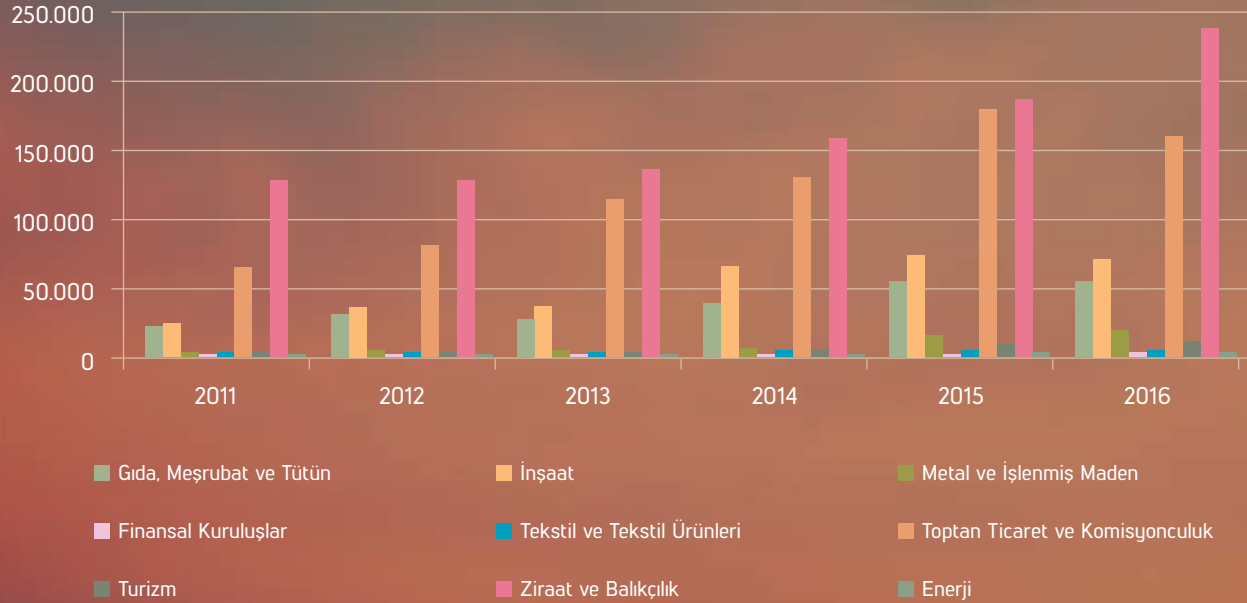
Şekil 2: Yıllara Göre Kredi Türlerinin Kullanımındaki Değişim (BDDK, 2017)



Kırıkkale’de 2016 yılı itibarıyla kullanılan nakdi ticari krediler incelendiğinde sırasıyla Ziraat ve Balıkçılık, Toptan Ticaret ve Komisyonculuk ile İnşaat sektörlerinde en fazla kullanımın gerçekleş-

tiği görülmektedir. 2016 yılında Ziraat ve Balıkçılık sektöründe 237 Milyon TL, Toptan Ticaret ve Komisyonculuk sektöründe 158 Milyon TL ve İnşaat sektöründe ise 70 Milyon TL kredi kullanılmıştır.

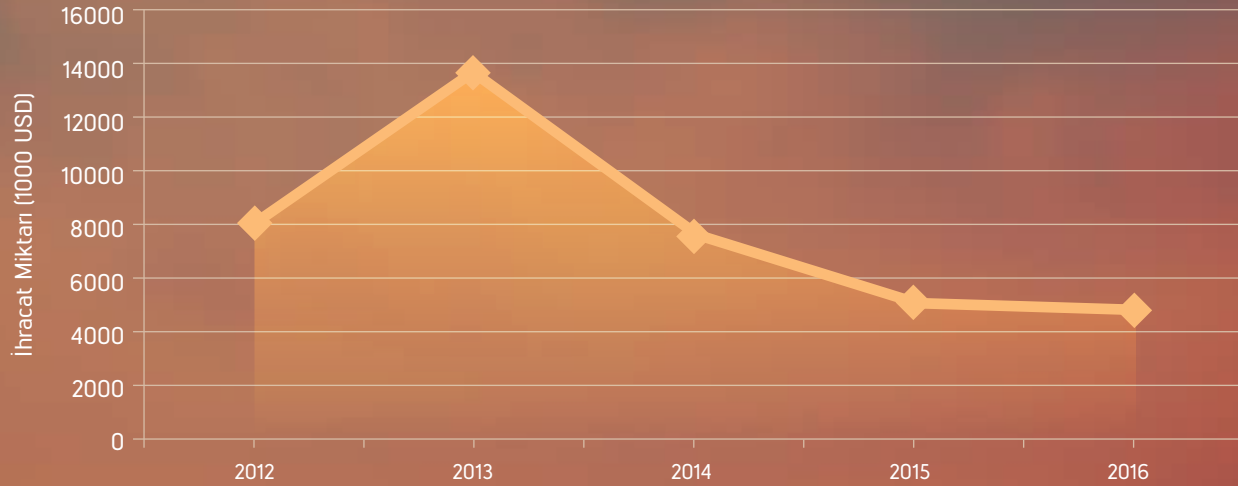
Şekil 3: Kredi Kullanımının Sektörlere Göre Dağılımı (BDDK, 2017)



# İHRACAT VERİLERİ

Kırıkkale'nin son 5 yıllık ihracat rakamları incelendiğinde 2013 yılı haricinde diğer yıllarda düşüş eğilimi içerisinde olduğu görülmektedir. 2015 yılında 5 Milyon \$ olarak gerçekleşen ihracat 2016 yıl sonu itibarıyla %5'lik bir düşüş yaşayarak 4.8 Milyon \$ seviyesine inmiştir.

Şekil 4: Yıllara Göre İhracat Miktarı (TİM, 2017)

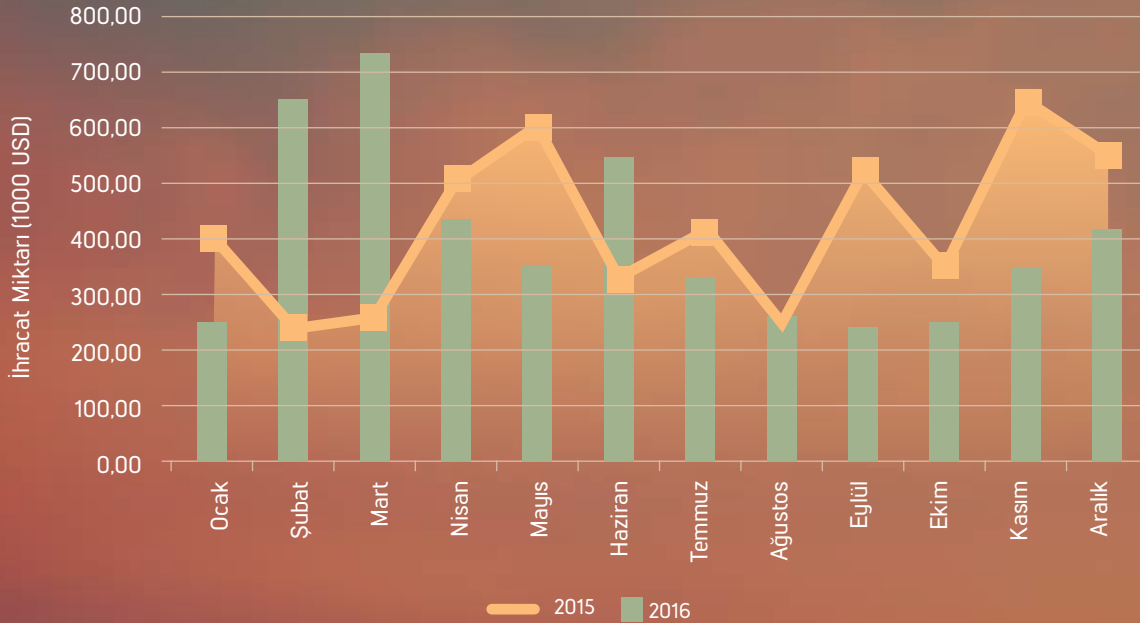




Ülke genelinde bir önceki yıla göre ihracat rakamlarında %1'lik bir değişme yaşanmasına rağmen Kırıkkale'nin ihracatında son yıllarda yaşanan düşüşün ve daha önceki yıllarda da görülen dalgalı ihracat rakamlarının ana sebebi olarak; ilden yapılan ihracatın sürdürülebilir bir performans yerine yıl içerisinde gerçekleşen aylık ve tek seferde yapılan satışlar olduğu ayrıca Kırıkkale'de faaliyet gösteren imalat sektöründeki işletmelerin rekabet konusunda yaşadığı sorunlar gösterilebilir.

Diğer taraftan, ilin ekonomisinde ve ihracatında çok büyük payı olan TÜPRAŞ Rafinerisi ve MKEK fabrikalarının merkezleri Kırıkkale dışında olduğu için, ihracat performansları il istatistiklerine yansımamaktadır. Buna ilave olarak, ürünlerini aracı ihracatçı yoluyla ihraç etmeyi tercih eden imalatçıların rakamları da il performansına yansımamakta ve netice itibarıyla Kırıkkale'nin ihracat hacmi olduğundan çok daha düşük görünmektedir.

Şekil 5: Aylara Göre İhracat Miktarı (TİM, 2017)

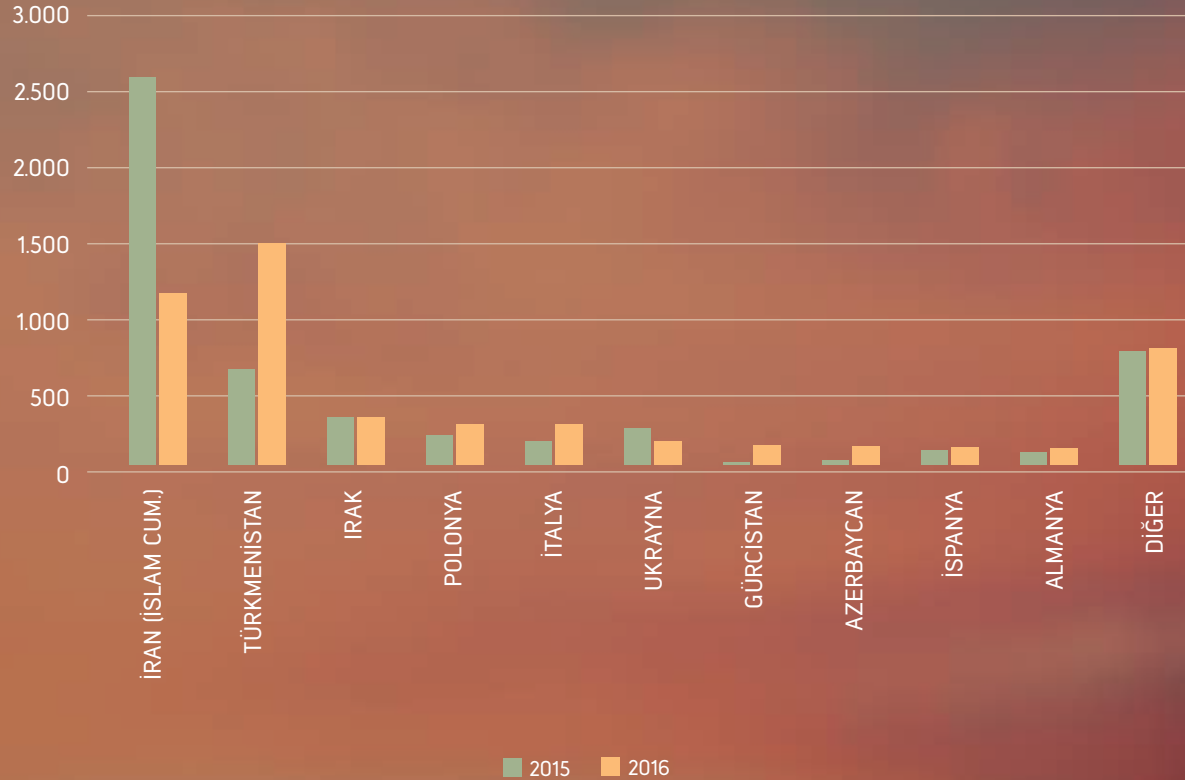


Kırıkkale'nin ihracat rakamlarının 2016 içerisindeki değişimine bakıldığında yılın ilk aylarında yüksek seviyelerde olduğu buna karşın yılın sonuna doğru ise rakamlarda düşüş yaşandığı görülmektedir.

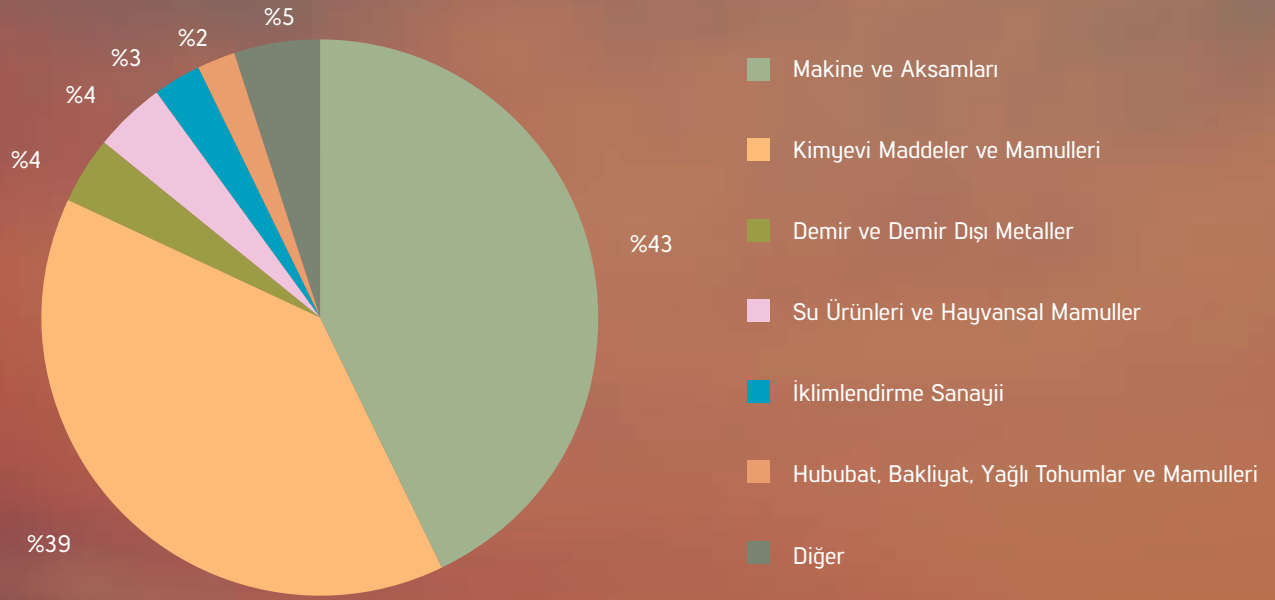
2016 yılı itibarıyla en fazla ihracat gerçekleştirilen

ülkeler sırasıyla İran, Türkmenistan, Irak ve Polonya olurken bir önceki yılda ihracat yapılan ancak bu yıl içerisinde hiç ihracat gerçekleştirilemeyen BAE, Fas, Moldova ve Sırbistan tabloda yer almamıştır.

Şekil 6: En Fazla İhracat Gerçekleştirilen Ülkeler Listesi (TİM, 2017)

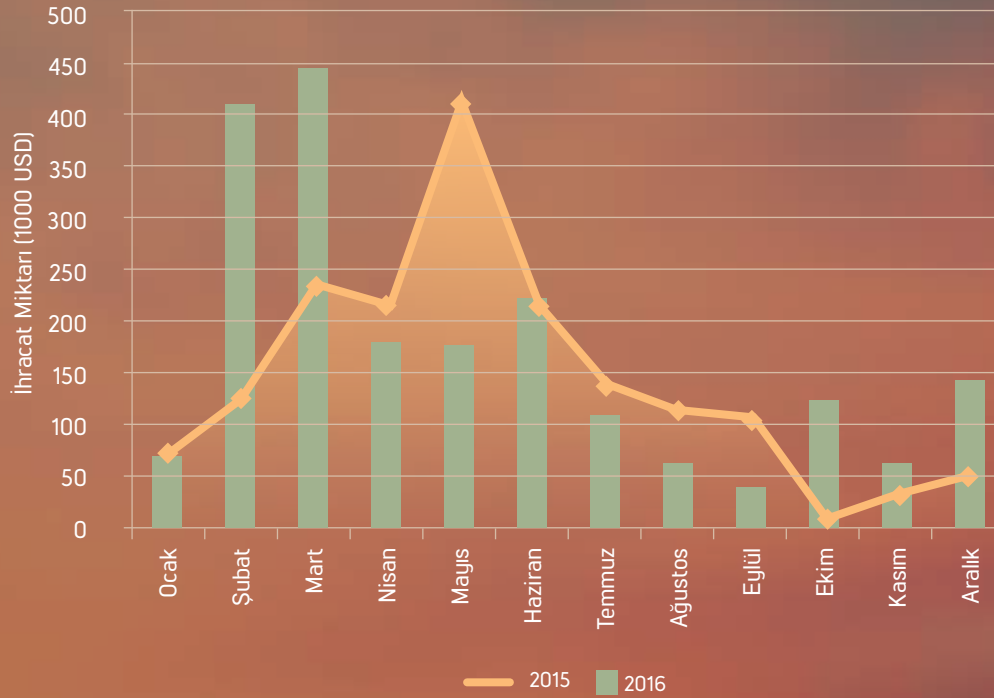


Şekil 7: Sektörlere Göre İhracat Miktarları (TİM, 2017)



Kırıkkale’de 2016 yıl sonu itibarıyla yapılan ihracat sektörlerine göre incelendiğinde ilk sırayı Makine ve Aksamları sektörünün aldığı daha sonra ise sırasıyla Kimyevi Maddeler ve Mamulleri sektörü ile Demir ve Demir Dışı Metaller ile Su Ürünleri ve Hayvansal Mamuller sektörünün geldiği görülmektedir.

Şekil 8: Makine ve Aksamları Sektörü İhracat Verileri (TİM, 2017)



Kırıkkale’nin ihracatında öne çıkan Makine ve Aksamları sektörü 2015 yılında il ihracatında %22’lik bir paya sahipken 2016 yılında %43’lük bir paya ve 2 Milyon \$ tutarında bir rakama ulaşmıştır.

# KURULAN – KAPANAN ŞİRKET VERİLERİ

İlin mevcut ekonomik durumunun değerlendirilebileceği bir diğer veri de yıl içerisinde kurulan ve kapanan ticari işletmelerin sayısıdır. 2016 yılına bakıldığında Kırıkkale’de 82 adet şirket (Limited, Anonim, Komandit ve Kolektif Şirket) 4 adet kooperatif ve 50 adet gerçek kişi ticaret işletmesi olmak üzere toplam 136 adet işletme kurulmuştur. Bununla birlikte aynı dönem içerisinde 17 adet şirket, 3 adet kooperatif tasfiye olurken 13 adet şirket, 5 adet kooperatif ve 32 adet gerçek kişi ticaret işletmesi kapanmıştır. Son 5 yıldaki veriler incelendiğinde bugüne kadar 744 adet işletme kurulduğu, 119 adet işletmenin tasfiye olduğu ve 245 adet işletmenin de kapandığı görülmektedir.

# 3

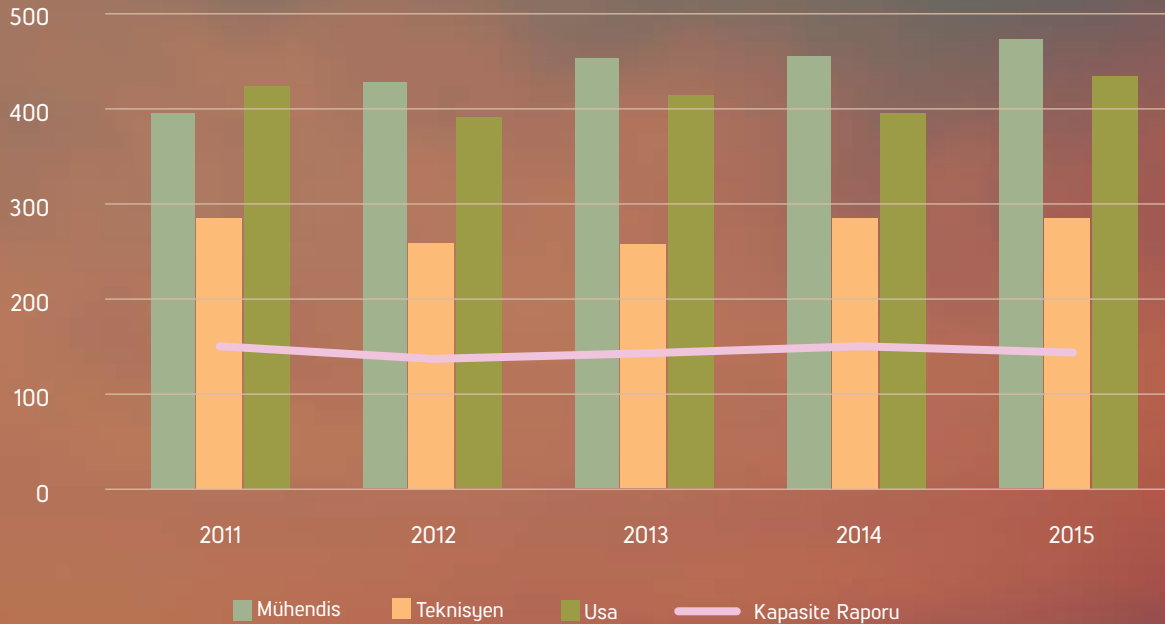
Tablo 1: Kurulan – Kapanan Sanayi Verileri (TOBB)

Yıl	Kurulan			Tasfiye		Kapanan		
	Şirket	Koop.	Ger. Kişi Tic. İşl.	Şirket	Koop.	Şirket	Koop.	Ger. Kişi Tic. İşl.
2016	82	4	50	17	3	13	5	32
2015	91	0	49	9	9	11	6	24
2014	74	2	141	11	6	13	7	33
2013	67	0	60	9	13	21	6	18
2012	59	4	61	32	10	30	6	20
Toplam	373	10	361	78	41	88	30	127

# SANAYİ KAPASİTE RAPORU VERİLERİ

İmalat sanayi alanında faaliyet gösteren firmalara yönelik olarak düzenlenen Kapasite Raporu; bir firmanın mevcut makine parkı ve işgücüyü bir yıl içerisinde kaç birimlik üretim yapabileceğinin belirli kriterlere göre değerlendirilmesi sonucunda hazırlanan belgedir. Kırıkkale ilinin sanayi kapasite raporu verileri incelendiğinde ise 2014 yılında kapasite raporu sahibi işletme sayısı 150 iken bu sayı 2015 yılında 148'e düşmüştür. 2011 yılından bu yana ise kapasite raporu alan işletme sayısında 2015 yılına kadar fazla bir değişim yaşanmadığı dikkati çekmektedir.

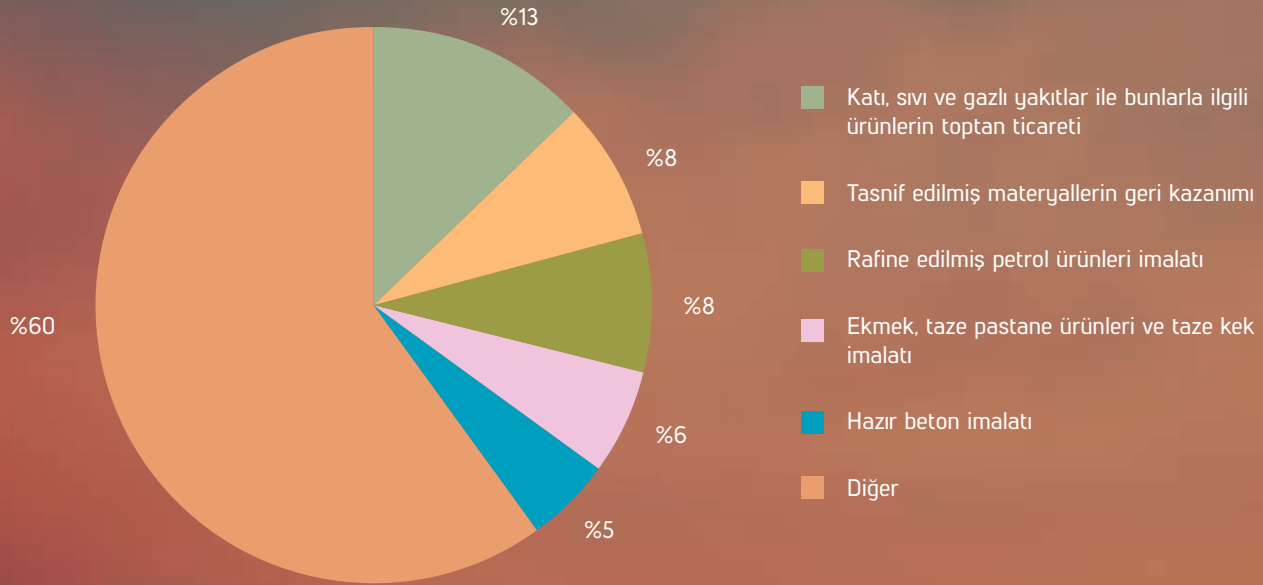
Şekil 9: Yıllara Göre Kapasite Raporu Sahibi İşletme ve Personel Sayısı Değişimi (TOBB)



Kapasite raporu sahibi işletme sayısında olduğu gibi bu işletmelerde çalışan teknisyen ve usta sayıları da geçtiğimiz 5 yıl içerisinde ciddi bir değişim göstermemiştir. Sadece çalışan mühendis sayısında bir miktar artış yaşandığı görülmektedir. 2015 yılı içerisinde kapasite raporu alan işletmelerin faaliyet gösterdiği sektörler incelendiğinde ise ilk sırayı 19 adet ile Katı, Sıvı Ve

Gazlı Yakıtlar İle Bunlarla İlgili Ürünlerin Toptan Ticareti alırken peşinden 12 adet işletme ile Tasnif Edilmiş Materyallerin Geri Kazanımı ve Rafine Edilmiş Petrol Ürünleri İmalatı, 9 adet ile Ekmek, Taze Pastane Ürünleri Ve Taze Kek İmalatı ve daha sonra ise 7 adet ile Hazır Beton imalatı işletmeleri gelmektedir.

Şekil 10: Sektörlere Göre Kapasite Raporu Sahibi İşletmeler (TOBB)

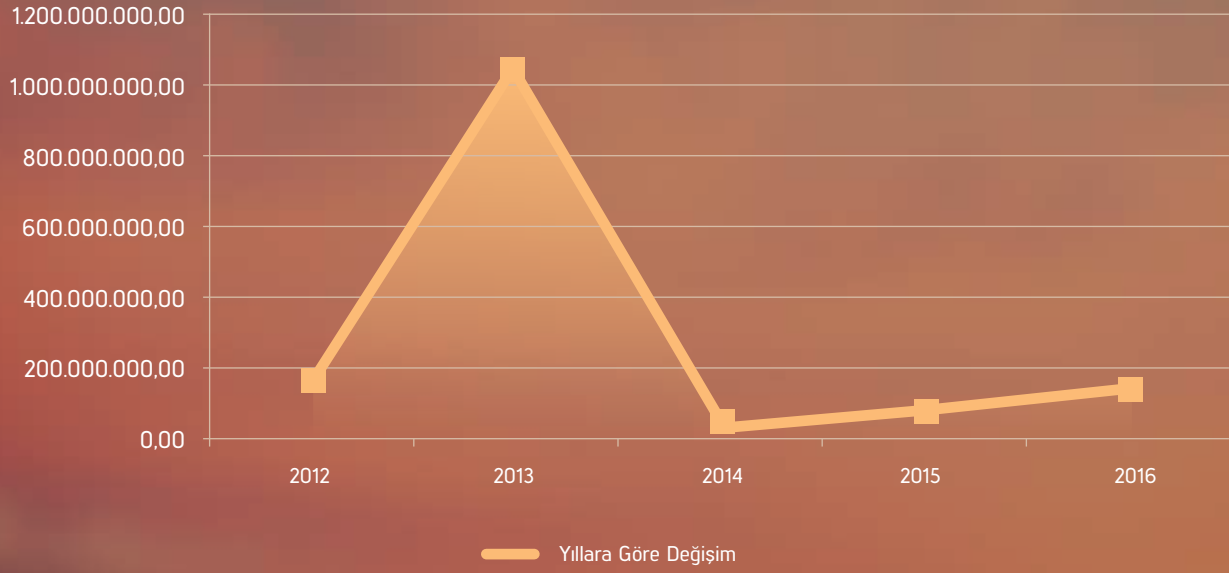


# YATIRIM TEŞVİK BELGESİ İLE TAAHÜT EDİLEN YATIRIM VERİLERİ

**5** Kırıkkale’de son beş yılda yatırım teşvik belgesi ile yapılan yatırımlarda taahhüt edilen sabit yatırım tutarı 1.4 Milyar TL’ye ulaşmıştır. 2012 yılında 161 Milyon TL olan sabit yatırım tutarı 2013 yılına kadar sürekli artış göstermiş ve 1 Milyar TL’yi aşmıştır. Bu ciddi artışın sebebi olarak, yapılması planlanan doğalgaz çevrim santrali için taahhüt edilen 800 Milyon TL’lik sabit yatırım tutarı gösterilebilir. 2016 yılına gelindiğinde ise yatırım teşvik belgeli yatırımlarda taahhüt edilen toplam sabit yatırım tutarı 133 Milyon TL olmuştur.



Şekil 11: Yıllara Göre Yatırım Tutarındaki Değişim



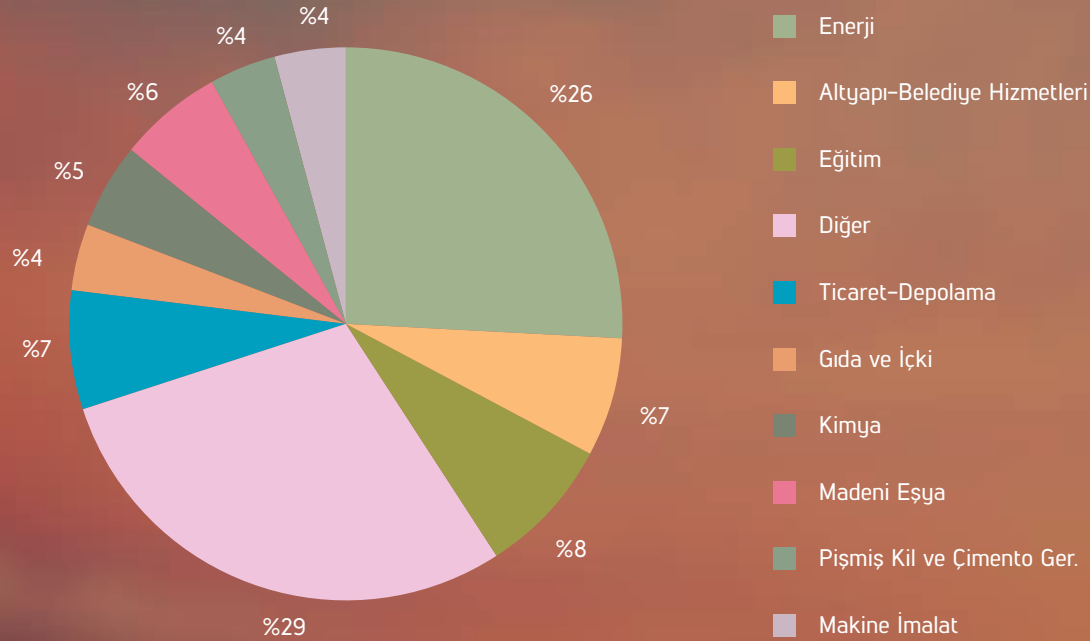
2016 yılında gerçekleştirilen ya da gerçekleştirilmekte olan yatırım teşvik belgeli yatırım sayısı 29 adet olup bu yatırımların 23 tanesi genel destek unsurlarından 6 tanesi de bölgesel destek unsurlarından faydalanma imkanına sahip olacaktır.

**Tablo 2:** Destek Unsurlarına Göre 2016 Yılında Alınan Yatırım Teşvik Belgelerinin Dağılımı

Destek Sınıfı	Belge Adedi	Yatırım Tutarı
Genel Destek Unsurları	23	94.308.253
Bölgesel Destek Unsurları	6	39.446.671
<b>Toplam</b>	<b>29</b>	<b>133.754.924</b>

Kırıkkale’de 2016 yılında Yatırım Teşvik Belgesi ile taahhüt edilen yatırımlar konularına göre incelendiğinde ise en fazla yatırımın 21 belge ile enerji sektöründe olduğu, bu sektör dışında, tarım-hayvancılık, makine imalat, sağlık ve kimya sektörlerinin de yer aldığı görülmektedir.

Şekil 12: Son Beş Yılda Yatırım Teşvik Belgesi ile Taahhüt Edilen Yatırımların Konularına Göre Dağılımı



2012-2016 yılları arasında beş yıllık dönemde Kırıkkale ilinde Yatırım Teşvik Belgesiyle taahhüt edilen yatırımlar sayılarına göre ele alındığında en fazla yatırım yapılan sektörlerin enerji, eğitim, altyapı-belediye hizmetleri ve madeni eşya olduğu görülürken bu yatırımlar rakamsal büyüklükleri

itibarıyla incelendiğinde ise ilk sırayı 987 Milyon TL ile enerji sektörünün aldığı, bu sektörü ise 54 Milyon TL ile kimya, 31 Milyon TL ile eğitim ve 30 Milyon TL ile madeni eşya sektörünün aldığı dikkati çekmektedir.

Yatırım Teşvik Belgesi ile taahhüt edilen yatırımlar türlerine göre incelendiğinde ise hem son beş yılda hem de 2016 yılı içerisinde gerçekleştirilen yatırımların çoğunluğunun komple yeni yatırım olduğu görülmektedir. Komple Yeni Yatırım olarak 2016 yılı içerisinde 27 adet yatırım gerçekleştirilirken son beş yılda ise 71 adet yatırım gerçekleşmiştir.

**Tablo 3:** Yatırım Teşvik Belgesi ile Taahhüt Edilen Yatırımların Türlerine Göre Dağılımı

Yatırım Türü	2016 Yılı	2012-2016
Komple Yeni Yatırım	27	71
Modernizasyon	0	4
Tevsi/Modernizasyon	0	2
Tevsi	1	12
Tevsi/Nakil	1	1
Ürün Çeşitlendirme	0	2
Tevsi/Ürün Çeşitlendirme	0	1
<b>Toplam</b>	<b>29</b>	<b>93</b>



## MERKEZ

Cevher Dudayev Mahallesi, Vatan Cad. No: 42/1 NEVŞEHİR  
Tel: +90 384 214 36 66 Faks: +90 384 214 00 46

[www.ahika.gov.tr](http://www.ahika.gov.tr)

## KIRIKKALE YATIRIM DESTEK OFİSİ

Kırıkkale Valiliği, Fabrikalar Mah. Ulubatlı Hasan Cad. No: 39  
Valilik Bloğu Kat: 1 Oda: 104 Merkez/KIRIKKALE  
Tel: +90 318 222 09 36 Faks: +90 318 222 09 37

[www.investinkirikkale.com](http://www.investinkirikkale.com)